

SHATA JAN AHKYENG

BYIN TAI WA AI LAM

Written by Kachin Orature Project
Illustrations by Shawanang
Supervised by Keita Kurabe



Kachin Folktale 101

SHATA JAN AHKYENG BYIN TAI WA AI LAM

Text © Kachin Orature Project 2024.

Illustrations © Shawanang 2024.

Supervised by Keita Kurabe

Layout by Sa Rit

Based on H. Ja Bu (speaker), Keita Kurabe (depositor), 2017. Shata Jan Ahkyeng Byin Tai Wa Ai Lam (How the Moon Turned Red). XML/MPEG/X-WAV. KK1-0528 at catalog.paradisec.org.au.
<https://dx.doi.org/10.4225/72/5989e065273fa>

First published 2024

Published by

Research Institute for Languages and Cultures of Asia and Africa (ILCAA)

Tokyo University of Foreign Studies

3-11-1, Asahi-cho, Fuchu-shi, 183-8534, Tokyo, JAPAN

ISBN 978-4-86337-513-0

This work was supported by

- TUFs Field Science Commons
- JSPS KAKENHI Grant Number JP20K13024
- Description and Documentation of Language Dynamics in Asia and Africa (DDDLing), Research Institute for Languages and Cultures of Asia and Africa (ILCAA), Tokyo University of Foreign Studies



This work is licensed under a Creative Commons Attribution 4.0 International License.

<https://creativecommons.org/licenses/by/4.0/>



SHATA JAN AHKYENG

BYIN TAI WA AI LAM



Written by Kachin Orature Project

Illustrations by Shawanang

Supervised by Keita Kurabe

Ya hkai dan na maumwi gaw “Shata Jan Ahkyeng Byin Tai Wa Ai Lam”
re.

Moi shawng de, kanu hte kasha lahkawng hkan nu wa ni gaw
mare hte loi tsan ai kaw nga ma ai da.

Lani mi hta kanu gaw kasha ni hpe bau maka ra ai majaw
yi hkyen sa mat ai da.



Yi hkyen sa ai na mat nna nta wa ten jan du mat ai da.

Nta wa ai lam kaw sanam num langai mi gaw kanu hpe sha
kau ai da.

Kanu gaw dai kaw na si mat sai da.

Kanu si mat ai hte dai sanam num gaw kanu hte nsam bung hkra bu
hpun sumraw la nna

shan nau yan hpang de sa wa sai da.



Kasha yan gaw “Ah... anu wa nsin she sin tim ya du hkra n wa shi ai,”
ngu nna

nta chyinghka ni la da nna nta kaw kanu wa na ten hpe la nga ai da.

Dai hku la taw ai shaloi sanam num gaw kanu tai masu nna nta de
sa wa sai da.

Shan nau gaw “Anu ya du hkra n wa shi ai,” ngu nna dai hku tsun taw
ai shaloi

sanam num gaw nta de ni wa sai da.



Sanam num gaw nta de sa ai shaloi dai ma yan nau hpe

“E, Nu sha yan e, Nu hpe chyinghka naw hpaw la rit,” ngu nna tsun dat ai da.

Dai hku tsun dat yang dai yan nau gaw nau n kam ai da.

“Umm... dai ram nsin sin sai. Nye Nu n rai sam ai,” ngu nna

“Nang nye Nu re ai nga yang gaw nang na lata madun rit,” ngu tsun ai da.



Shaloi dai sanam num gaw chyinghka kaw na lata madun ya ai da.

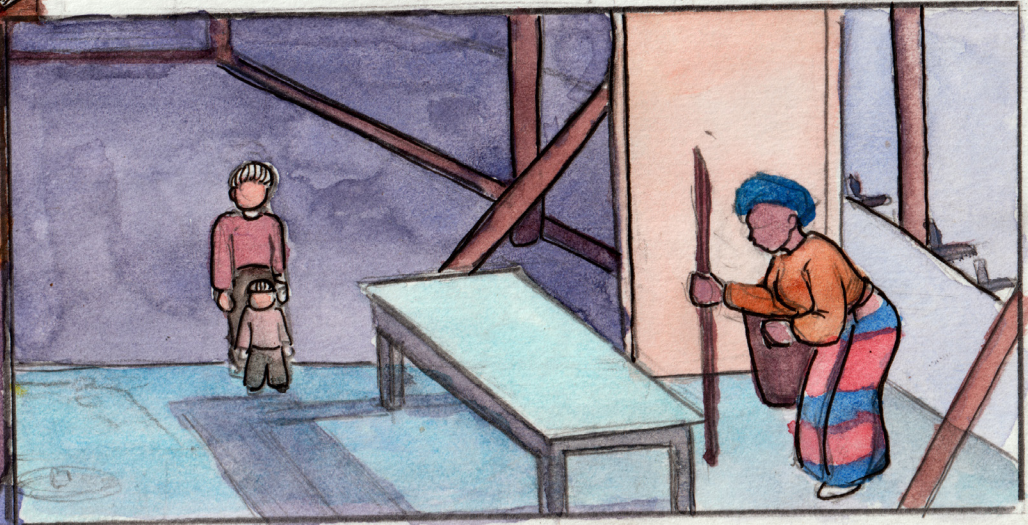
Shi na lata gaw amun hkrai hkrai rai taw ai da.

Dai majaw kana wa gaw “Umm... ndai gaw Anu n rai na re,” ngu nna

“Nang gaw Nu n re ai,” ngu tsun dat ai da.

Shing rai jang sanam num gaw “N re law. Ngai Nu re law. Anu nan re.”

“Ndai lata mun ni gaw Nu dai ni bungli nau galaw na tu wa ai mun ni she re gaw,” ngu nna tsun ai da.



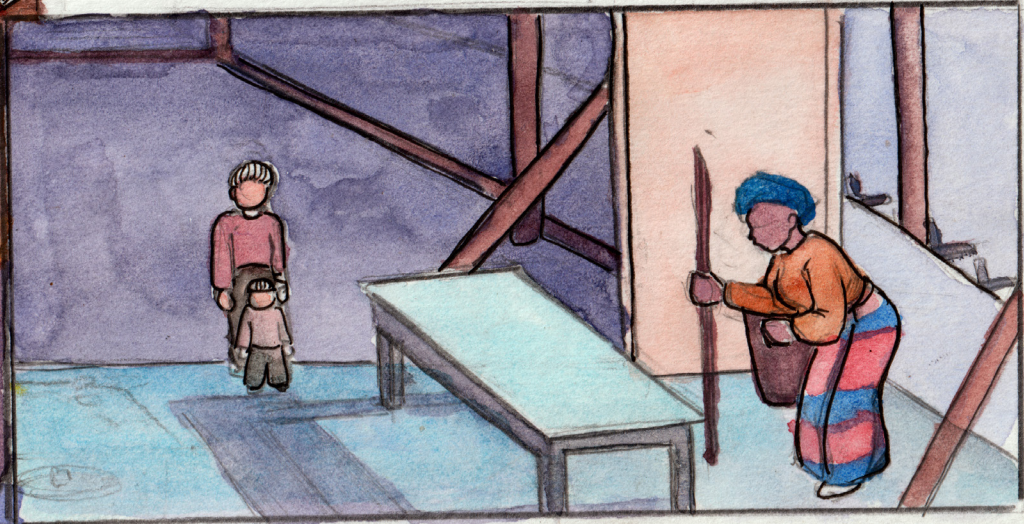
Rai tim kana wa gaw chyinghka tsep kawp n hpaw ya ai da.

Dai sanam num wa shang mayu tim tsep kawp n hpaw ya ai da.

Shing rai jang dai sanam num wa gaw shi lata mun ma hkra hpe
baw kau nna

yawng asan di galaw kau nna bai lata hpe madun sai da.

Kana wa gaw zen ai majaw chyinghka kaw n lu shang hkra zang na
matu dung lahkum ni arai ni sa la taw ai da.



Kana wa jahkring mi sha n nga ai lapran

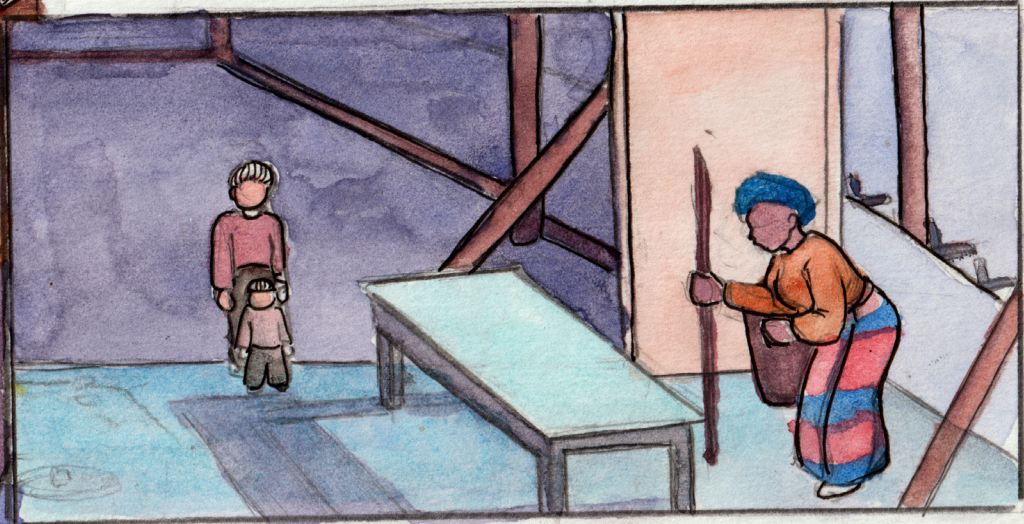
kanau wa gaw kanu hpe grai marit ai majaw chyinghka hpaw la dat ai da.

Sanam num shang wa sai da.

Kanau wa yu dat ai shaloi kanu n rai taw ai hpe dai shaloi shi gaw mu dat sai da.

Sanam num wa nta kata lu shang mat nna gara hku n chye di mat nna

dai yan nau gaw sanam num hpe shat woi sha sai da.



Sanam num gaw kana tsawm ra zen ai hpe chye ai majaw grai n ra ai da.

Dai majaw nyan shaw nna shi gaw dai yan nau hpe tsun ai.

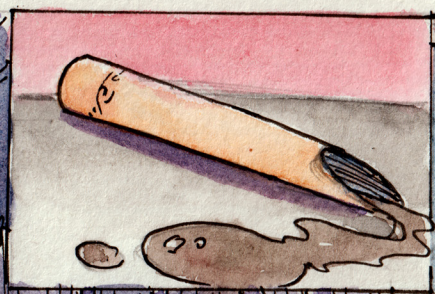
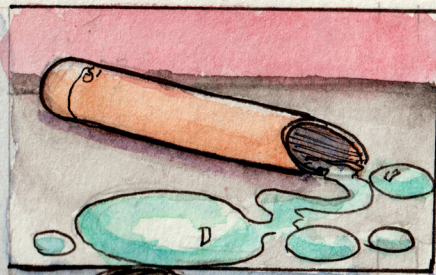
“Nan nau, ya gaw ndai kawa pung langai hpra hpra lang na hka sa ja u yaw.”

“Hka tsawm ja wa ai wa hpe gaw Nu n woi yup sai.”

“N tsawm ai ja wa ai wa hpe gaw Nu woi yup na re,” ngu tsun ai da.

Kana ja ai hka gaw asan sha rai nna kanau ja ai hka gaw mut mut rai taw ai da.

Gade lang di tim dai hku sha byin taw ai da.



Dai majaw sanam num wa gaw kanau hpe woi yup ai da.

Yup ra hkyen taw ai shaloi sanam num wa gaw kana hpe n ra ai majaw

“Nang gaw ndai kaw n mai yup ai. Hto ra pinra kaw sa yup u,” ngu
kaga kaw sa yup shangun ai da.

Kanau wa gaw hpa byin na kana hpe san san yup shangun ai re mung
n chye, sanam num hte rau yup sai da.

Shana yup tung she nsen ngoi wa ai da.

“Krit... Krawt... Kret...” nga dai hku ngoi wa ai da.



Dai sanam num wa gaw kanau hpe sha taw ai da.

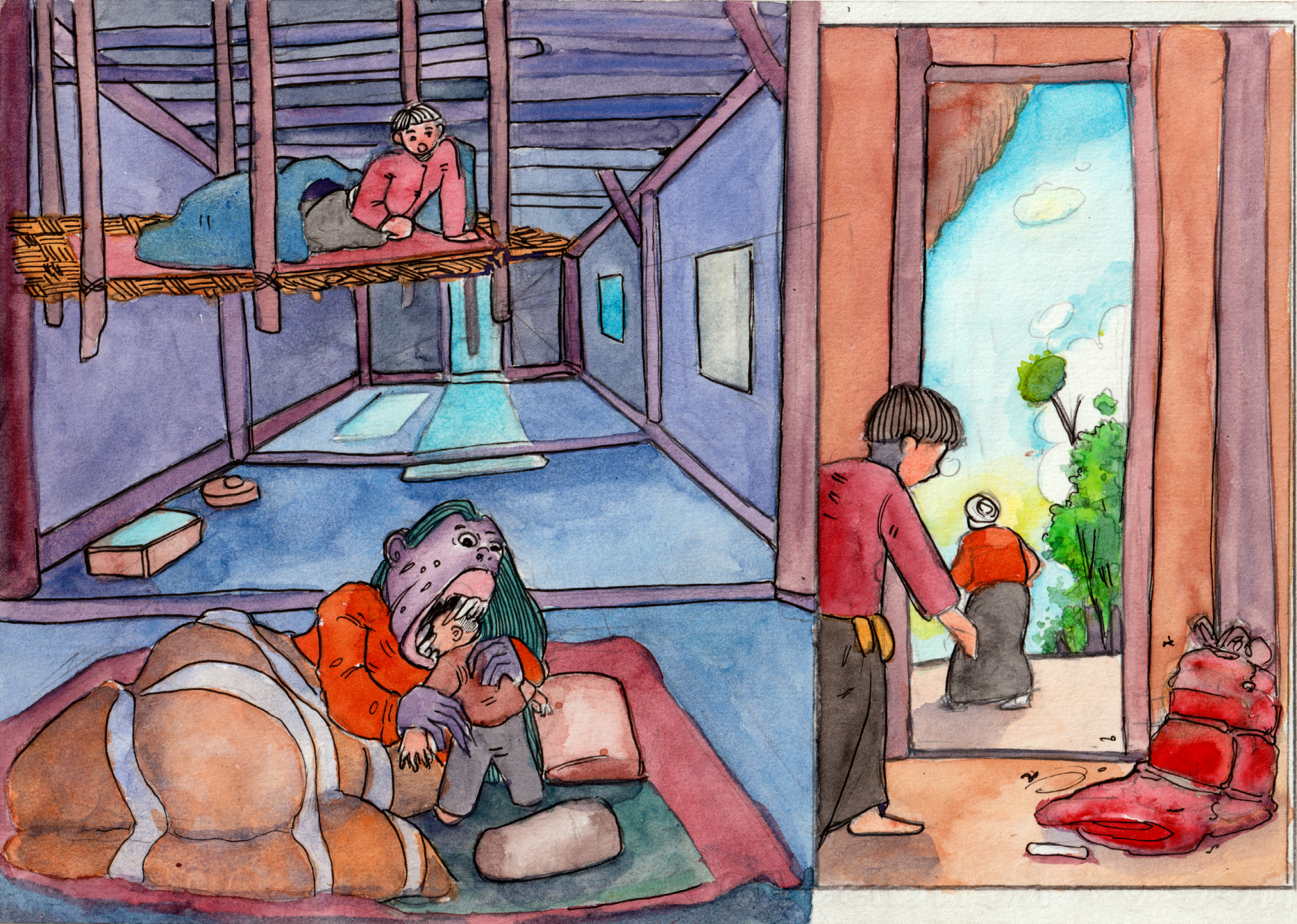
Dai hku ngoi ai shaloi kana wa gaw sanam num hpe

“E, Nu, hpa baw nsen ni ngoi ai rai? Hpa baw byin ai rai?” ngu san sai da.

Sanam num wa gaw “Hpa n re ai. Nau pu ba na gale galau gayin ai majaw ngoi ai nsen she re,” ngu nna tsun ai da.

Nau n na yang nhtoi htoi wa sai da.

Nhtoi htoi nna yu dat ai shaloi sanam num wa gaw shi sha kau ai kanau na nra ni hpe nba hte kayawp nna tawn da ai da.



Sanam num wa gaw rawt wa nna kana hpe tsun ai da.

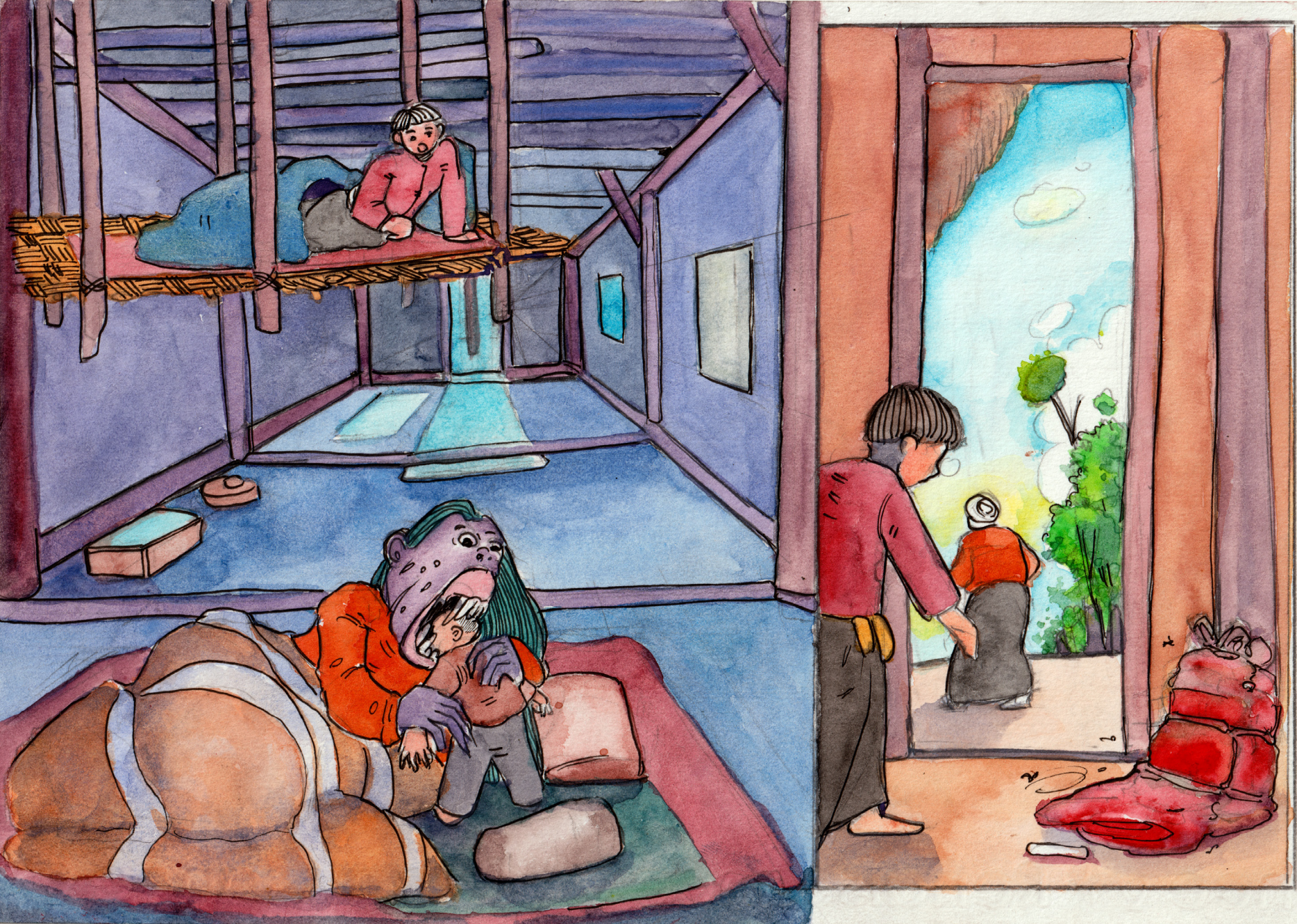
“E, Nu sha e, Gai, dai ni gaw nang shat naw sa shadu su.”

“Mana tup Nu nau pu ba na shamu shamawt gale galau yup ai majaw kanau gaw atsawm n lu yup sam ai.”

“Ya du hkra jasu tim n rawt ai,” ngu tsun ai da.

Kana gaw sanam num hpa tsun tim n kam ai da.

“Umm... gara hku mi tsun tsun ndai gaw n teng ai. N mai byin na re,”
ngu nna n kam ai da.



Sanam num gaw shi kanau hpe sha kau ai majaw kan hkru nna shinggan pru mayu wa sai da.

Nam sa mayu wa ai da.

Dai majaw shi gaw kana shawng wa hpe tsun ai da.

“Umm, nye Sha e, ya Nu nam sa mayu wa sai.”

“Gara maga de sa yang kaja na rai?” ngu san ai da.



Shi gaw “Ndai maga de gaw n mai sa na re, Nu e.”

“Moi Wa naw nga ai shaloi ndai hteng yang hkan gaw Manau nau ai shara re majaw n mai sa ai.”

“Nu wo hkaraw de sa u,” ngu tsun ai da.

Dai sanam num wa hkaraw maga de sa chyan yu ai shaloi kana wa gaw sanam num hpe hkaraw de kanawng bang kau ai da.

Kanawng bang kau ai hpan shi gaw “Umm, nye kanau hpe lawan dik ai hku naw sa jasu yu na,” ngu sa mat ai da.



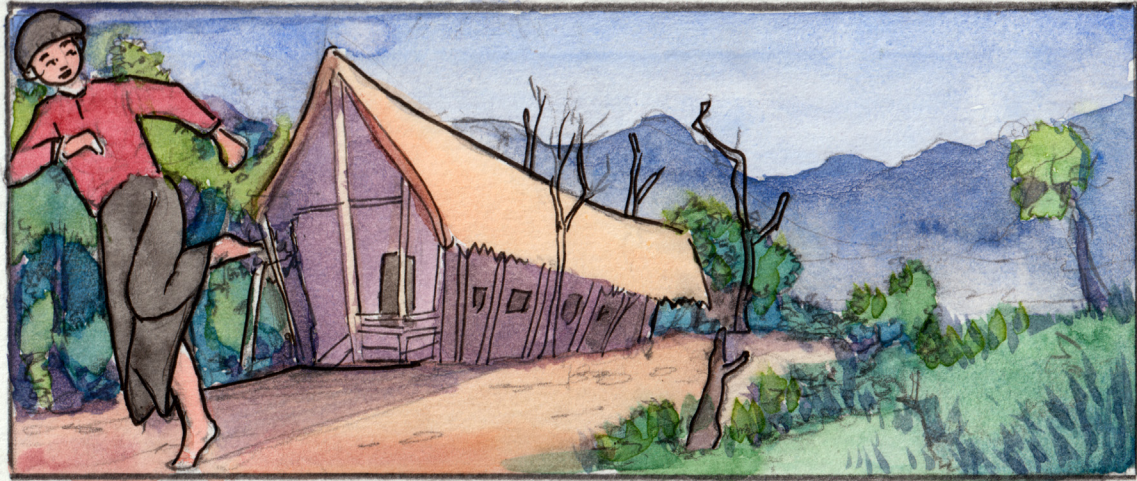
Shaloi kanau wa na nra ni hpe sanam num gaw nba ni hte kayawp da ai hpe mu nna shi gaw grai kajawng htap lap mat ai da.

Dai prat aten hta nta kaw nga ai arung arai ma hkra hteng gaw ga chye shaga ai. Asak hkrung ai da.

Shing rai shi gaw grai hkrit ai majaw dai nta na arung arai ni hpe

“Lama na sanam num gaw nye mying hpe shaga yang nanhte htan ya mu yaw,” ngu tsun nna hprawng mat ai da.

Kade n na yang sanam num wa gaw hto hkaraw kaw na lung wa nna shaga ai da.



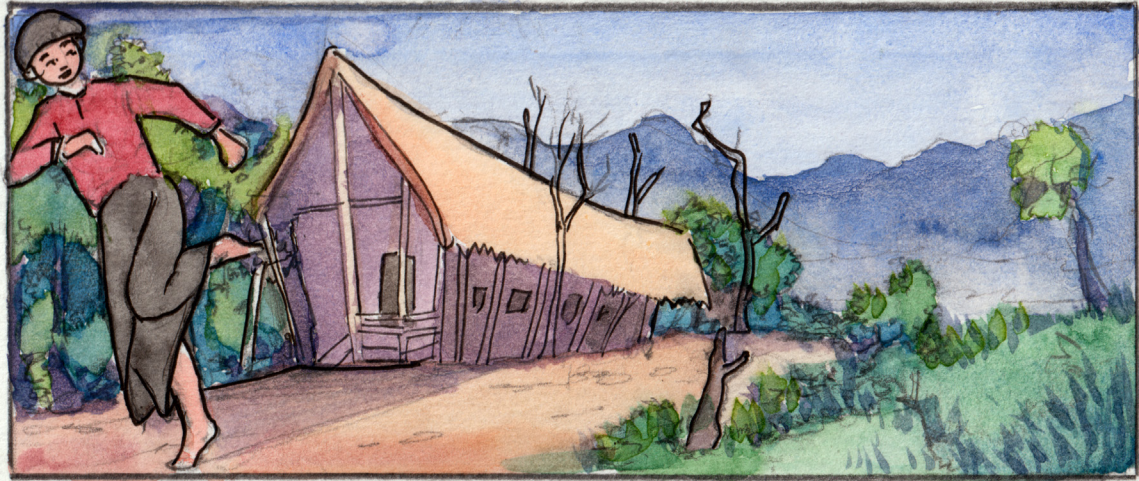
“Nu sha e! Nu sha e!” ngu shaga ai da.

Shaga rai jang nta kaw na lakung wa gaw “Oi ye!” ngu htan ya ai da.

Sanam num wa gaw pawt mayu nna dai lakung hpe sa la di nna yawng gawa jahten kau ya ai da.

Hpang kalang bai sanam num gaw “Nu sha e!” ngu shaga ai shaloi pinra bai “Oi ye!” ngu htan ya ai da.

Sanam num gaw pinra yawng hpe she krawp jahten kau nna bai tam hkawm ai da.



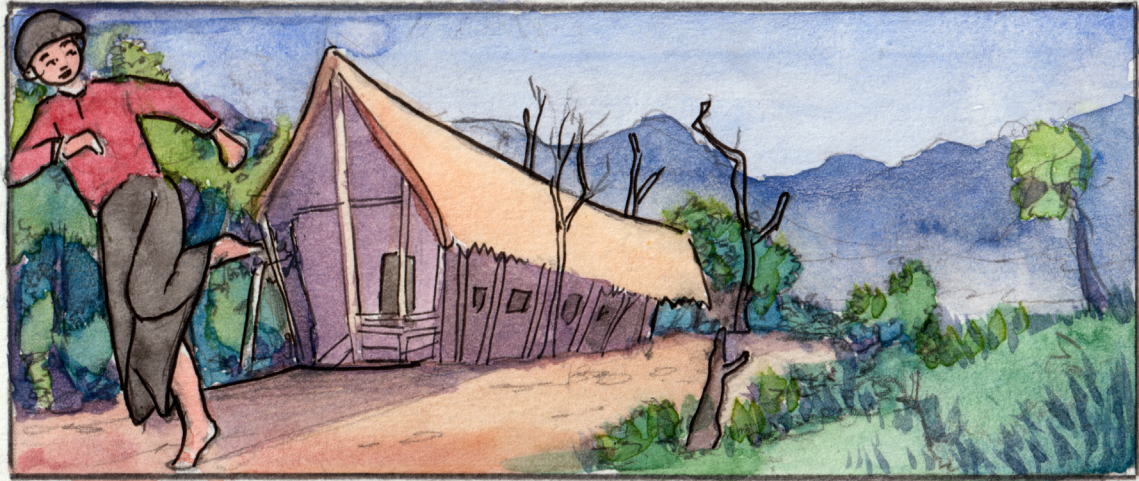
Dai hku sanam num wa tam taw ai shaloi

kana wa gaw nau hkrit nna mare de hprawng mat ai da.

Hpun kaba law langai hpe mu ai shaloi nau hkrit nna dai hpun kaw lung di makoi taw ai da.

Sanam num wa gaw gade hkan tam tim n mu ai da.

Gara hku hkan tam tim n mu ai shaloi dai hpun npu de du wa sai da.



Dai hpun npu kaw du re shaloi “Umm, ndai masha bat manam ai.”

“Ndai kaw nga na re,” ngu nna hpun npu hkan tam ai da.

Sama gaw lu tim gara kaw hkan tam tim n lu tam re shaloi

sanam num na chyu ni galu wa ai hpe mu nna dai kana wa gaw
nau mani mayu wa nna shi gaw mani dat ai da.

Mani dat ai shaloi sanam num chye mat nna hpun ntsa de hkan lung na
matu lam tam ai da.

Dai hpun kaba kaw ju ni tu ai majaw n lu hkan lung ai da.



Num sha wa gaw zen ai majaw shi gaw nyan shaw nna dai sanam num hpe tsun ai.

“E, Nu e, ndai hpun kaw gaw Nu nang n dang lung na re.”

“Nam si ni mung grai si ai.”

“Dai majaw, Nu, nam si di na matu hto nta de wa di na nhtu hpe grai hkyeng hkra nat ju di na la wa rit,” ngu nna sanam num hpe htet ai da.

Shing rai jang dai sanam num mung “E, mai ai,” ngu nna

nta de wa nna nhtu galu law hpe sa la ai da.



Sanam num gaw num sha wa hpa galaw na re hpe n chye nna

htet ai nhtu galu law hpe wan hte hkyeng re hkra ju di nna dai num sha hpe jaw dat ai da.

Shi gaw sanam num hpe “Nu, ngai nam si di ya na.”

“Nam si ni hpe ndai kaw na Nu na n-gup de di rai na kabai jahkrat ya na.”

“Dai majaw, Nu, na n-gup hpe kaba law di na mahka da u yaw,” ngu nna she sanam num hpe tsun ai da.

Dai hku tsun re shaloi gaw kaja wa sha sanam num mung n-gup kaba law mahka da ya ai da.



Sanam num wa n-gup kaba law mahka da ya ai hte

shi gaw myi na ju da ai nhtu galu ahkyeng re hpe sanam num a n-gup
de kabai anyaw bang dat ya ai da.

Sanam num gaw dai kaw si mat ai da.

Sanam num si mat ai shaloi shi kaw na hkrat ai sai ni wa ing she ing rai
nna grai law wa ai da.

Ing kabret wa re shaloi dai num sha wa gaw dai hpun kaw na gara hku
n yu wa gwi sai da.



Dai majaw shi gaw jan hpe shawng garum hpyi ai da.

“E, adwi e, chyeju hte ndai sanam num na sai ni hpe yawng chyup kau ya rit,” ngu tsun ai da.

Re yang dai jan dinggai gaw “Umm, ngai gaw ndai sai ni hpe n lu chyup kau ya na re.”

“Shata hpe mahtang shaga yu u,” ngu tsun ai da.



Shi gaw shata jan hpe shaga nna

“Aji, ndai sai ni ma hkra hpe chyeju hte naw chyup la kau ya rit,” ngu tsun ai da.

Kaja wa sha dai shata dingla wa gaw sai ni ma hkra hpe shi chyup la kau ya ai da.

Dai hku chyup la kau ya ai shaloi shi gaw “Ngai nta wa na nga tim ya gaw nta mung n nga sai.”

“Hpa arung arai mung n nga sai.”

“Nta mung sanam num e jahten kau ya sai,” ngu nna shi gaw grai myit n pyaw let nga taw ai da.



Myit n pyaw taw ai shaloi shata dingla wa gaw shi hpe

“Saw, hto aji ni nga ai shata mung de wa ga,” ngu nna woi wa mat ai da.

Dai shani kaw na ya dai ni du hkra hto shata jan mai ai shana hkan
yu yang

dingla langai mi gaw mam htu taw nna, makau kaw ma langai mi gaw
mam htu taw ai hpe yu taw ai zawn shingna ni hpe mu ai dai shani kaw
na re ai da.

Ngut nna shata mung kalang kalang hkyeng wa ai dai gaw dai shata wa
sanam num na sai hpe chyup kau ai majaw re ai da.



WUNPAWNG MAUMWI MAUSA

Kachin Folktales

